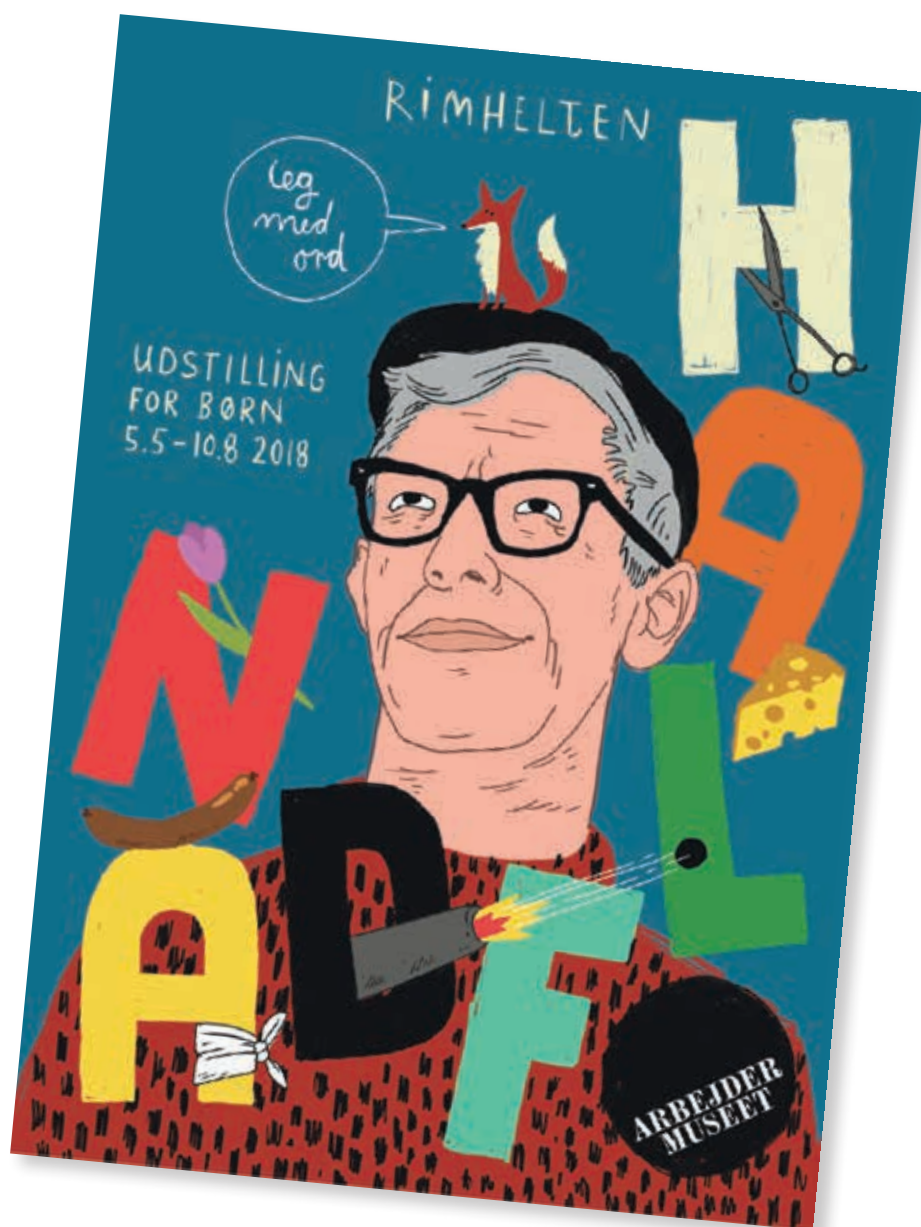
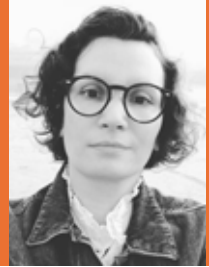


*"RIMHELTEN HALFDAN!"
– MED BØRNEHAVEN PÅ MUSEUM!*



'Kultur, æstetik og fællesskab' er ét tema i de styrkede pædagogiske læreplaner. At tage på museum og møde Halfdan, Osteskipper Ostenfeldts mus og Rimræven Remse er oplagt!



Af Rikke Lie Halberg,
Undervisnings- og udviklingsansvarlig på Arbejdermuseet

Se også en herlig lille, livsbekræftende film fra projektet med syngende og dansende børn og voksne! – se på www.paedagogiskforum.dk under 0-14 nr. 4-2018.

Forsommeren 2018:

Arbejdermuseet myldrer med en anden slags gæster, end dem vi er mest vant til på museet. Der er Mosegrise, Småstjerner og Guldæbler med glade stemmer, røde kinder og forventning i blikket. Det er børnehavebørn, og de er kommet for at deltage i museets pædagogisk tilrettelagte aktivitetsforløb i børne-særudstillingen "Rimhelten Halfdan".

Rimræven Remse der røg ud af fællesskabet

"Rimhelten Halfdan" var et scenografisk univers, som tog udgangspunkt i en række af Halfdan Rasmussens digte. Til udstillingen blev der udviklet et læringsforløb for de 4-6-årige, med aktiviteter der tog udgangspunkt i – og understøttede – den styrkede pædagogiske læreplan, men som for børnene først og fremmest blev oplevet som en leg, de voksne var med til at guide dem igennem.

Røde ræv, røde ræv,
lad min høne være
Ellers skal jeg give dig tæv
så du bliver så vind og skæv
Som et havegærde

Et af de rim, der er med i Halfdans ABC, er det om ræven, der er ude på at æde en høne. Med udgangspunkt i rimet "opfandt" vi Rimræven Remse. Børnene talte om rimet. Hvad handlede det egentligt om? Noget med en ræv, og en høne, og trusler om tæsk... Men hov, det var jo Remse, ræven fra digterens have, som havde fået skæld ud – og var

blevet sat udenfor fællesskabet. Hvordan skulle Remse nu komme tilbage? Med børnenes hjælp!

Børnene opdagede, at Remse havde lagt spor ud til dem med små opgaver, de skulle hjælpe hinanden med at løse. Mon ikke de ville kunne finde frem til Remse på dén måde?

- De var med til at opfinde en dans, hvor man kunne danse forskellige bogstaver.
- De ældste børn i børnehaven og børn fra børnehaven satte Halfdan-ord sammen og fandt både frem til rigtige ord, men kom også frem til nye fjolle-ord. Hvad er en kanon-kage mon? Eller en kage-kanon?
- De gav hinanden blid massage med Osteskipper Ostenfeldts mus.
- De klippede i alt, hvad de så, ligesom barberen på øen i søen.
- De lavede deres egne uroer, som blev udstillet på museet.
- Indimellem var der tid til at lege frit, og der var også tid til at lytte, når det var stillepude-tid.

Det er en leg og det er lærerigt at være på museum!



Heldigvis fandt børnene altid Remse til sidst og talte om, at det det er rart at kunne komme tilbage i fællesskabet, når man har været uvenner med nogen, eller hvis man er kommet til at gøre noget dumt. De blev for det meste også enige om, at Remse jo egentlig bare havde gjort det, som ræve gør, når de er sultne. Og så blev Remse ellers tilbudt figenstænger og spaghetti med kødsøvs.

Bag det hele er den nye, styrkede læreplan

På den måde kom børnene rundt om en lang række af det fælles pædagogiske grundlag og læreplans-temaerne. Ikke mindst 'Kultur, æstetik og fællesskab', som er den nye formulering af et af de seks temaer.

Leg, læring, dannelse og børneperspektiv var i fokus, men der blev også arbejdet målrettet med netop kultur, æstetik og fællesskab. Børnene legede og arbejdede med deres sprog, med at kommunikere på forskellige måder, de arbejdede med deres krop og sanser, de øvede sig i at udtrykke sig gennem bevægelse. Målet var, at forløbet

samlet set også skulle kunne være et bidrag til børnenes alsidige personlige og sociale udvikling.

Det eksterne læringsrum – et sanseligt rum udenfor institutionen

Det rum for læring, der kan blive sat i spil ude på kulturinstitutionerne, kaldes for det eksterne læringsrum. Det forstås altså som et andet rum, end det, der findes hjemme på institutionen. Ideelt set er det et sanseligt rum, som taler til børnenes fantasi og kreativitet, og hvor de kan få nogle oplevelser, de ikke kan få derhjemme.

På Arbejdermuseet har vi lang tradition for at arbejde målrettet med læringsaktiviteter. Vi har forståelse for, at når børnene er hos os, er de ude af deres trygge rammer, og at det kræver en særlig indsats fra vores side at skabe trygge rammer og gode relationer.

Tanken er at give børnene de bedste betingelser for faktisk at tage læring til sig, når de deltager i forløb på museet.

Skoletjenesten på Arbejdermuseet udvikler læringsforløb til børn og unge fra dagtilbud, grund-

Evalueringerne viste, at børnene – og deres pædagoger - havde været meget glade for besøget på museet. Og der var også tid til at lege frit.





skole og ungdomsuddannelser, og bliver årligt brugt af flere end 26.000 elever og børnehavebørn. Med Rimhelten Halfdan har museet for første gang udviklet et forløb, som er målrettet dagtilbud.

Helt fra starten var det vigtigt at trække relevant, faglig viden ind i arbejdsprocessen – og det er pædagogerne, der er eksperterne på området. Derfor blev forløbet udviklet med input fra uddannede pædagoger og der blev nedsat arbejdsgrupper med undervisere fra pædagoguddannelsen samt andre museumsfolk, som havde erfaring med at udvikle forløb til børnehaver.

Alle børn har ret til at deltage i kulturelle aktiviteter!

Der er kommet fokus på de yngste børns ret til kultur. I 1991 tilsluttede Danmark sig FNs børnekonvention, som blandt andet slår fast, at alle børn har ret til at deltage i kulturelle aktiviteter. Selvom Danmark, i modsætning til de øvrige nordiske lande, ikke har implementeret børnekonventionen i lovgivningen, har kunst og kultur i dagtilbuddene længe været i politikernes søgelys. I 2017 udgav kulturministeriet en stor rapport om kunst og kultur i dagtilbud, og i 2018 udloddede Slots- og Kulturstyrelsen en pulje til samarbejder mellem dagtilbud og kulturinstitutioner.

En rapport¹ viste, at en stor del af de unge, der aldrig gik på museum, forklarede det med en dårlig museumsoplevelse som børn. En del af børnene der besøgte Arbejdermuseet i forbindelse med "Rimhelten Halfdan" fortalte, at de var på

museum for første gang. Derfor var det noget af det mest fantastiske at opleve, at mange af børnene efterfølgende tog deres forældre og bedsteforældre med ind på Arbejdermuseet for at vise dem, hvad det var, de havde oplevet, da de var der med børnehaven eller børnehaveklassen.

Vi vil gerne give et fast tilbud til dagtilbuddene!

Læringsforløbet i "Rimhelten Halfdan" blev en succes. Alle ledige pladser blev udsolgt i løbet af nogle få dage, og flere end 1800 børn nåede at deltage i et læringsforløb – men med adskillige på venteliste.

Hvert enkelt forløb blev evalueret sammen med de pædagoger, der fulgte med og tilbagemeldingerne var overvældende positive. Pædagogerne gav forløbet "karakteren" 5,5 ud af 6. De fremhævede, at det havde fungeret godt med variation og at aktiviteterne var alderssvarende. De få kritikpunkter, der blev fremstillet, handlede mest om et ønske om mere eller mindre tid.

Særudstillingen er nu lukket, og det er læringsforløbet til de yngste dermed også. Men de erfaringer vi har gjort os på Arbejdermuseet ved at samarbejde og gå i dialog med pædagoger om at arbejde målrettet med forløb til børnehavebørn, har sat gang i tanker om at udvikle et fast forløb til dagtilbud.

Hensigten er at tage de bedste erfaringer fra "Rimhelten Halfdan" og bygge videre på dem i et læringsforløb i museets permanente børneudstilling "Børnenes Arbejdermuseum". Og dermed kunne bidrage aktivt til læreplans-temaet: Kultur, æstetik og fællesskab.

*Arbejdermuseet
Rømersgade 22
1362 København K
Tlf. +45 9189 6771
www.arbejdermuseet.dk*

OBS! – der findes på YouTube to små film, der levendegør 'Rimhelten Halfdan':

*<https://www.youtube.com/watch?v=uvUXHXBojHC>
og: Leg med ord på Arbejdermuseet med Rimhelten Halfdan: www.youtube.com*

¹ Slots- og Kulturstyrelsen i 2012: 'Unge museumsbrug'